

Karjäärivalikut mõjutavad psühholoogilised tegurid

Helle Pullmann



Tartu Ülikool
Tripod



29. aprill 2011

Mis on karjääriedu?

- **sisemine karjääriedu**

... peegeldab subjektiivset tööga rahulolu

- **väline karjääriedu**

... osadeks on näiteks objektiivselt hinnatavad tööalane edukus ja sooritus, palgatase, saavutatud ametitasand, tunnustus.

=> Neil aspektidel võib olla teatud kattumine ja seos (nt olen tööga enam rahul, sest teenin hästi), kuid põhinevad erinevatel alustel.

Individuaalsed erinevused

mida teeb (eelistused)



isiksus ja huvid

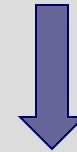


kutsevalik
tööga rahulolu

kuidas teeb (sooritus)



vaimsed võimed



karjääritõus
töösooritus

Isiksuse põhiomadused

... püsiv iseloomulik viis mõelda, tunda, tajuda ja tegutseda:

- **Tundelaad**
 - emotsionaalne stabiilsus
- **Aktiivsustase**
 - ekstravertsus
- **Suhtlemisviis**
 - sotsiaalsus
- **Tegutsemisstiil**
 - meelekindlus
- **Vastuvõtlikkus**
 - avatus



**Isiksuse-
psühholoogia**

Taimekooli 2003
Ain Rood
Kain Konstabel

Lisaks: Allik, J., Realo, A. & Konstabel, K. (2003). Isiksusepsühholoogia. TÜK.

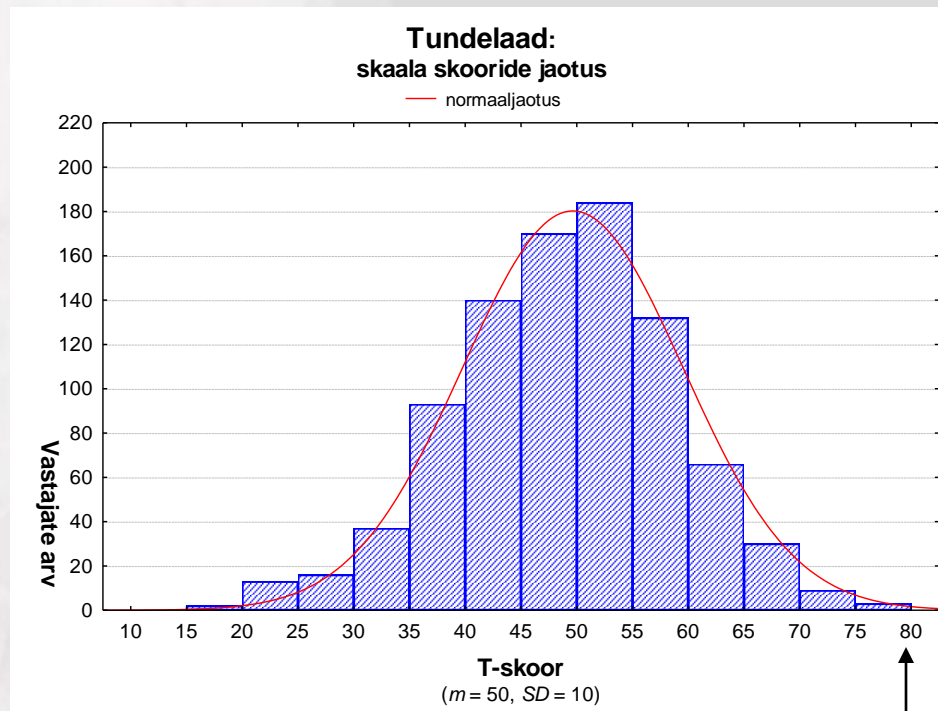
Isiksus: *Tundelaad*



Emotsionaalne stabiilsus on närvisüsteemi eripära, mis kirjeldab vaimset tasakaalukust, vastuvõtlikkust negatiivsetele tunnetele, emotsionaalset toimetulekut.

- tundlik
- muretsev
- ärrituv
- ebakindel
- enesekriitiline

madal tase



- rahulik
- tasakaalukas
- enesekindel
- pingevaba
- hea enesekontroll

kõrge tase



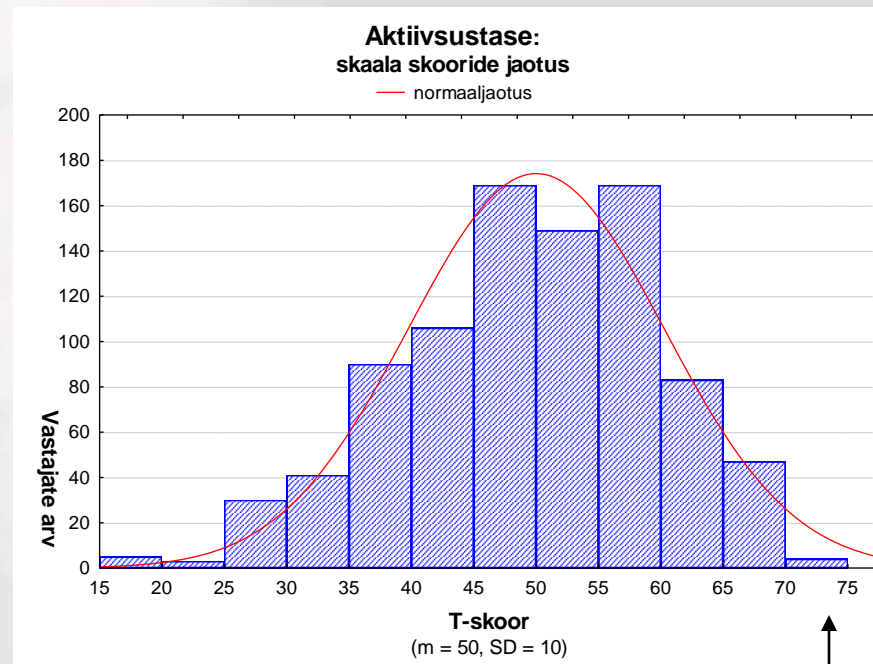
Isiksus: *Aktiivsustase*



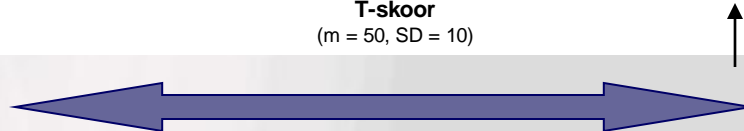
Ekstravertsus on loomupärane soov pideva tegutsemise, elamuste, positiivsete elamuste kogemise ja sotsiaalsete kontaktide järele.

- tagasihoidlik
- vaoshoitud
- suhtlemist vältiv
- omaette tegutsev
- vaikust hindav

- seltsiv
- jutukas
- rõõmsameelne
- optimistlik
- aktiivne



madal tase



kõrge tase

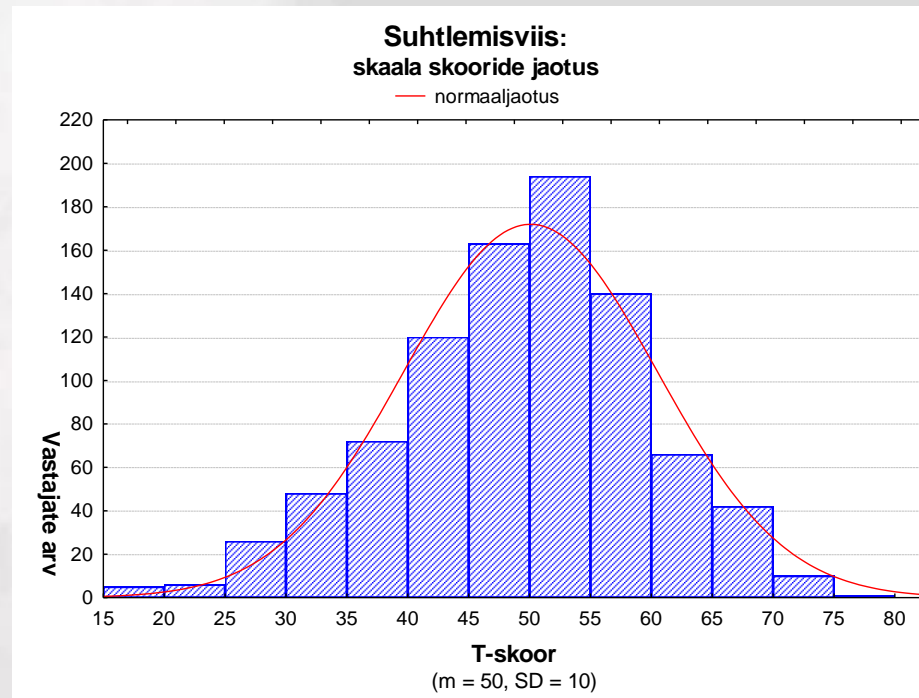
Isiksus: *Suhtlemisviis*



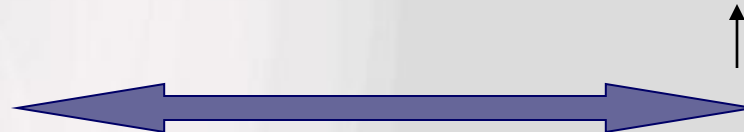
Sotsiaalsus näitab kõige laiemas hoiakulises mõttes suhtumist teistesse ja nende tunnetesse.

- enesekeskne
- kriitiline
- umbusklik
- enesekindel
- vastanduv

- vastutulelik
- leplik ja andestav
- kaastundlik
- heasüdamlik
- konflikte vältiv



madal tase



kõrge tase

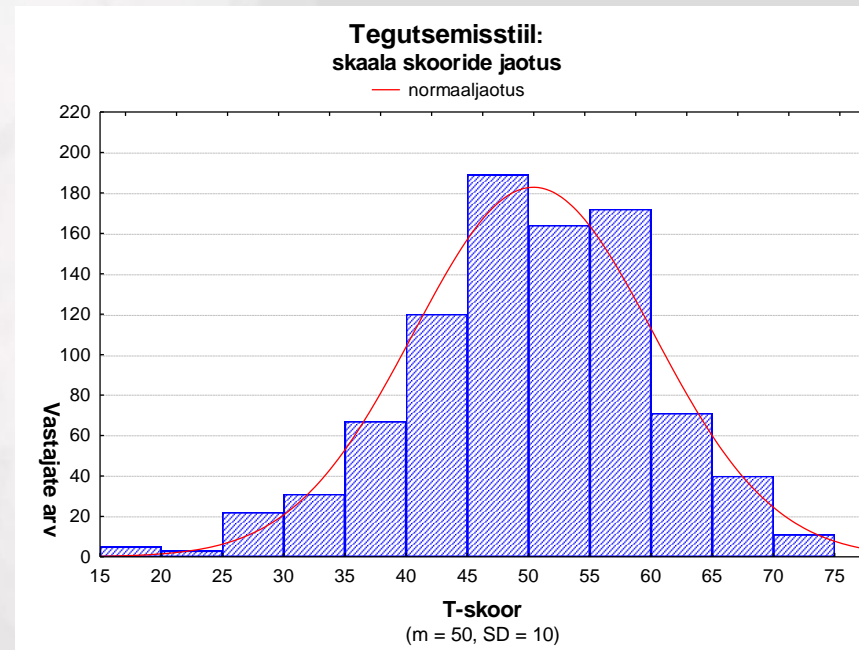
Isiksus: *Tegutsemisstiil*



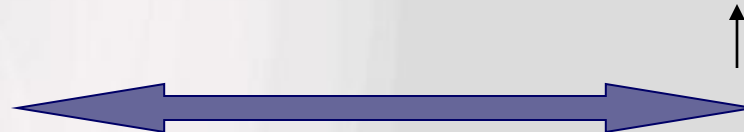
Meelekindlus peegeldab edasipüüdlikkust, pühendumist eesmärgi saavutamiseks, sihikindlust, täpsust, distsiplineeritust ja saavutusvajadust.

- hajevil
- paindlik
- rohkelt huvimid
- sihitu
- ebapüsiv

- motiveeritud
- pühendunud
- järjekindel
- hoolas
- tahtejõuline



madal tase



kõrge tase

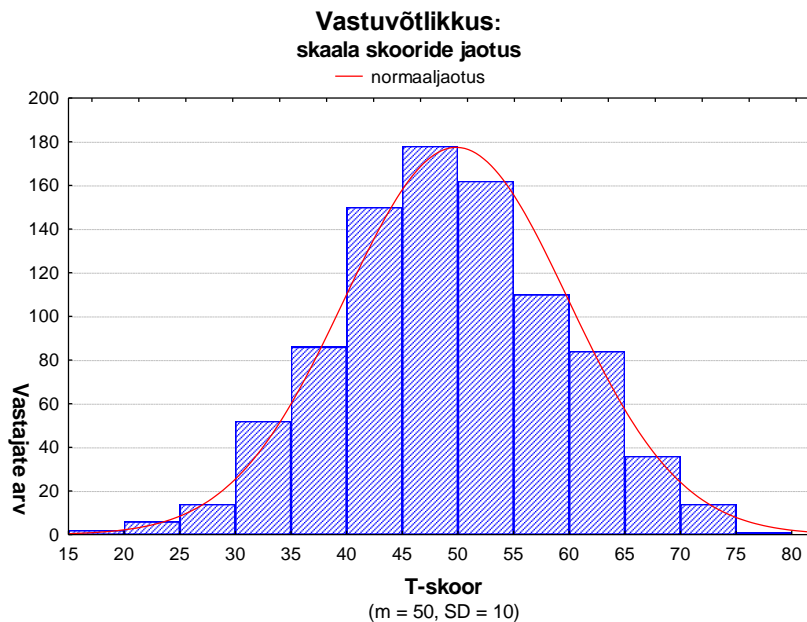
Isiksus: *Vastuvõtlikkus*



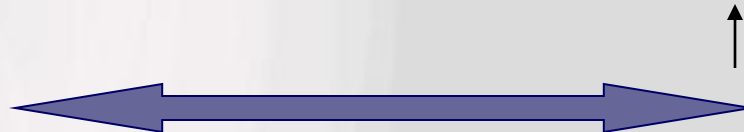
Avatus peegeldab vastuvõtlikkust uudse suhtes, õppimis- ja kujutlusvõimet, ideederohkust, uuenduslikkust ning kohanemist. Samuti kirjeldab inimese kujutlusvõimet, esteetilist tundlikkust, uue ja vaheldusrikka keskkonna otsimist ning üldist kohanemisvõimet.

- praktiline
- harjumuspärane
- traditsionaalne
- hea rutiinitaluvus
- reeglite järgimine

- innovatiivne
- ideederohke
- kohanev
- uudishimulik
- kujutlusvõimega



madal tase



kõrge tase

Isiksuse ennustusväärtus

Tööga rahulolu sõltub olulisel määral sellest, kui võrd töötaja isiksuslik profiil ja loomumomadused on sobivad töö poolt esitatavate nõuetega.

Seejuures on tööalase rahuloluga eelkõige seotud järgmised loomujooned (Judge, Heller ja Mount, 2002):

- emotsionaalne stabiilsus
- ekstraversus
- meelekindlus

Tööalast edukust toetavad kõigi ametite puhul meelekindlus ja emotsionaalne stabiilsus (Barrick, Mount ja Judge, 2001)

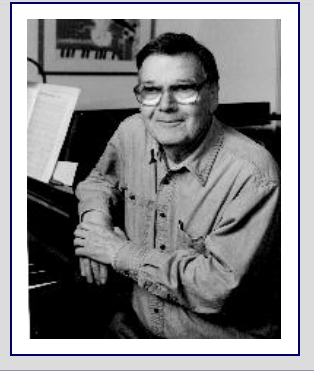
Isiksus ja huvid

Huvid peegeldavad tööalaseid eelistusi ja on ajaliselt püsivad juba noorukieas (Low jt, 2005). Seetõttu võib õpilaste kutse-eelistuste hindamine anda olulist infot, millises suunas toimub suure tõenäosusega ta karjääri areng.

Erinevalt isiksuseomadustest võib keskkond eelistuste kujunemist siiski teatud määral mõjutada (nt vanemate soov, ainet valdav õpetaja)

=> kuigi isiksuse ja huvide vahel on teatud seos, siis mõlemad aspektid annavad olulist infot karjäärivalikul ja –planeerimisel

Isiksuse ja huvide kooskõla



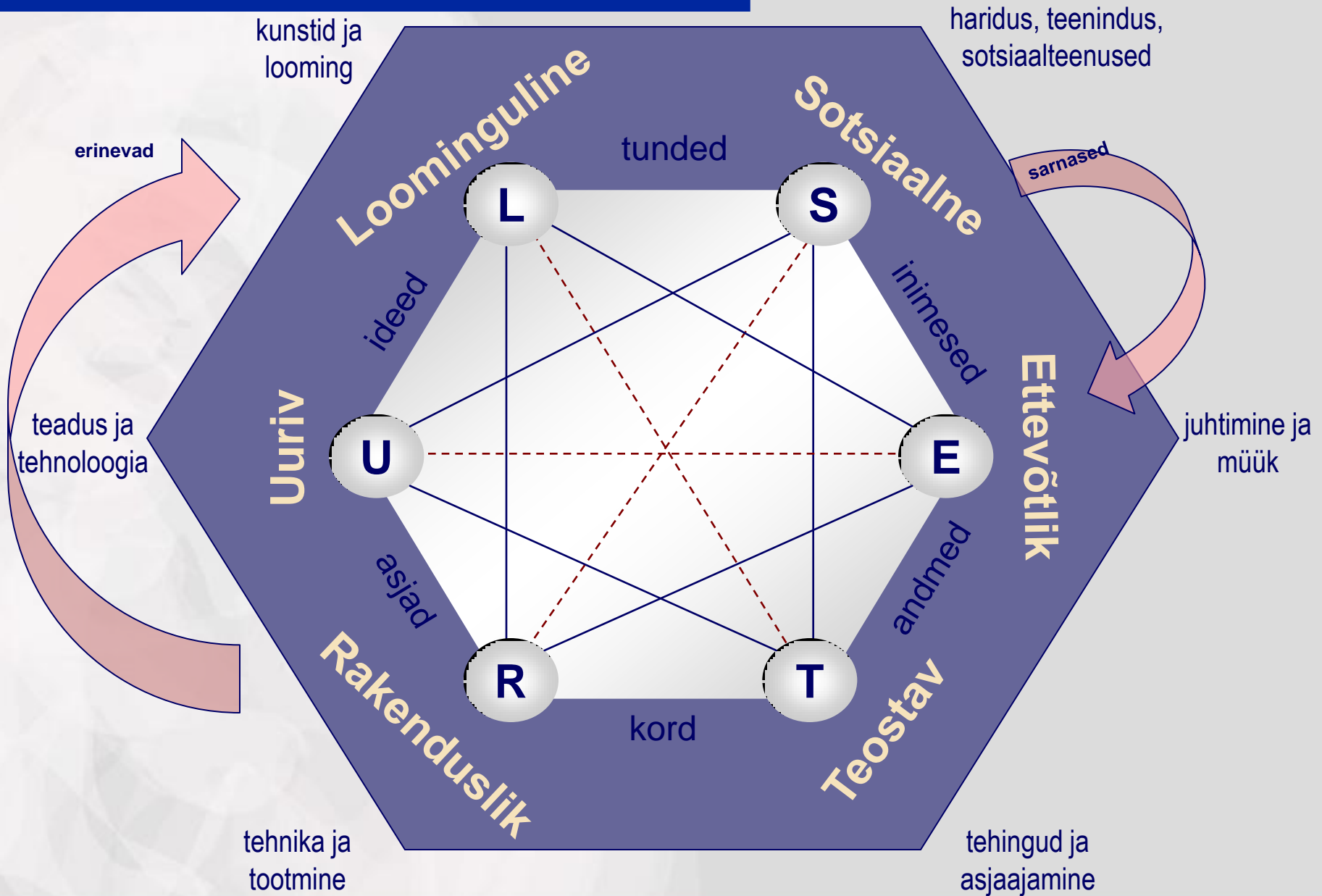
- Vastavalt laialdaselt aktsepteeritud ning kõrgelt hinnatud **John L. Hollandi** kutse-eelistuste teooriale on erinevad tööalased keskkonnad seotud indiviidi isiksuseomadustega, karjäärivaliku protsessi ja selle arenguga.
- Kutsevalik on isiksuse kui terviku peegeldus. Teatud valdkonnad ahvatlevad teatud inimesi.
- Inimene on rahul ja õnnelik, kui saavutab kooskõla oma väärtuste, loomupäraste eelistuste ja tööalase keskkonna vahel.
 - tööga rahulolu, karjääri areng ja stabiilsus sõltub otseselt sellest, kuivõrd kooskõlalised on töötaja isiksus ja töökeskkond.



Erinevad eelistused:

- **Inimesed:** meeldib viibida inimeste keskel ja tegeleda inimestega;
- **Andmed:** meeldib keskenduda töös faktidele ja konkreetsete andmetega tegelemisele;
- **Asjad:** meelepärane on käeline tegevus, tegutsemine erilaadsete esemetega ja tööriistadega;
- **Ideed:** loomupärane eelistus genereerida uusi ideid, väljundeid, mõelda ja analüüsida;
- **Tunded:** soov töötada ametis, mis võimaldab emotsioonide kogemist ja väljendamist;
- **Kord:** turvatunde ja rahulolu aluseks on tööalane süstemaatilisus ja korrastatus.

Töölased suundumused



Sotsiaalne suundumus



- **Iseloomustavad jooned:**

Heasüdamlik, usaldav, salliv, tundeline, lahke, koostöövalmis, mõistev, kannatlik, tähelepanelik, empaatiline, taktitundeline ja suhtlemisaldis.

- soov abistada, anda edasi teadmisi, teenindada ja pakkuda tuge
- suhtlemisega seotud tegevused teeninduse või tervishoiu-, sotsiaal- või haridusvaldkonnas

- **Tüüpilised ametid:**

Õpetaja, klienditeenindaja, nõustaja, põetaja, sotsiaaltöötaja, kirikuõpetaja, giid, lasteaednik, meditsiiniõde, personalijuht, ämmaemand, psühholoog, stjuardess, konsultant, arst.

Ettevõtlik suundumus



- **Iseloomustavad jooned:**

Edasipüüdlik, energiline, seltskondlik, optimistlik, enesekindel, domineeriv, veenev ja innustav.

- suhtlemist, riskeerimist ja aktiivsust eeldavad ülesanded
- uute projektide ja ettevõtmiste käivitamine
- otsustamine, vastutamine ja eestvedamine
- tähelepanu, karjäär

- **Tüüpilised ametid:**

Müügiesindaja, ettevõtja, firmajuht, kinnisvara maakler, kohtunik, jurist, avalike suhete juht, finantsjuht, koolitusjuht, hotellipidaja, kindlustusagent, diplomaat, produtsent, projektijuht, reporter, poliitik.

Teostav suundumus



- **Iseloomustavad jooned:**

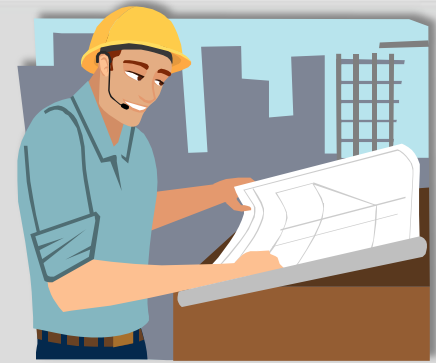
Hoolikas, kohusetundlik, järjepidev, täpne, järgiv, ametlik, süsteemne, praktiline, konformne, viisakas, materiaalne, konservatiivne.

- kindlad raamid ja etteantud ülesanded
- konkreetsed andmed või dokumendid
- pigem alluv kui juht
- rutiinitaluvus

- **Tüüpilised ametid:**

Ametnik, sekretär, arvutioperaator, kohtusekretär, audiitor, teller, raamatupidaja, statistik, maksuametnik, bibliograaf, andmesisestaja, kassiir, personaliarvestaja, andmehaldur, finantsanalüütik, telefonioperaator, masinkirjutaja.

Rakenduslik suundumus



- **Iseloomustavad jooned:**

Praktiline, asjalik, stabiilne, lihtne ja otsekohene, siiras, alalhoidlik, tagasihoidlik, looduslähedane, rutiini taluv.

- selged, harjumuspärased ja konkreetsete tegevused
- füüsiline või käeline töö, nähtav tulemus
- pigem omaette, värskes õhus, väike vastutusala

- **Tüüpilised ametid:**

Insener, elektrik, tehnik, mehhaanik, bussijuht, puusepp, ehitustöölaine, restaureerija, maaler, lukksepp, vangivalvur, politseinik, hambatehnik, tuletõrjuja, sõjaväelane, aednik, metsavaht, talunik, aednik, agronoom, kalur, kokk, pagar, turvamees, õmbleja, pakkija, kirjakandja.

Uuriv suundumus



- **Iseloomustavad jooned:**

Analüütiline, teadmishimuline, laia silmaringiga, võimekas, mõtisklev, keskenduv, enesesse hoidev, vähenõudlik, loogilise mõtlemisega, uudistav.

- vaimset pingutust, infotöötlust, mõtestatud tegevust ja analüüsi nõudvad ametid
- keskenduv, iseseisev

- **Tüüpilised ametid:**

Teadlane, arvutisüsteemi administraator, IT-spetsialist, antropoloog, arheoloog, psühhiaater, kirurg, matemaatik, arvuti programmeerija, statistik, farmatseut, turu-uuringute analüütik, sotsioloog, poliitikavaatleja, meteoroloog.

Loominguline suundumus



- **Iseloomustavad jooned:**

Avatud, arenenud ilumeelega, loov, tundeküllane, originaalne, sõltumatu, uuenduslik, idealistlik, eneseteadlik, impulsiivne, väljendusrikas, emotsionaalne.

- loomingulisust ja ideederohkust eeldavad tegevused
- vaba ajakava, vähe kitsendavaid reegleid
- tunnustus, tähelepanu

- **Tüüpilised ametid:**

Lilleseadja, graafika-disainer, näitleja, muusik, kirjanik, fotograaf, arhitekt, reklaamide kujundaja, koreograaf, illustraator, kujundaja, ajakirjanik, näituste kuraator, muusikaõpetaja.

Vaimne võimekus

Inimesed erinevad oma suutlikkuse poolest:

- mõista keerulisi ideid
- kohaneda kiirelt keskkondlike muutustega
- õppida kogemusest
- mõtelda üldistes kategooriates
- jõuda kiiresti probleemide lahenduseni
- analüüsida, järeldada ja üldistada

Vaimne võimekus peegeldab suhtelist soorituse taset vaimset pingutust nõudvates tegevustes, mis nõuavad kas taiplikkust, mälu või arutlemisoskust, arusaamist ja reageerimist

Vaimne võimekus

Üldise vaimse võimekuse ehk intelligentsuse all peetakse silmas inimeste maksimaalsed sooritust.

=> see ei tähenda mõistagi, et inimene peaks kogu oma võimete potentsiaali pidevalt rakendama. Samas keskmisest kõrgema maksimaalse soorituse tasemega inimeselt nõuavad ka lihtsamad ülesanded väikesemat vaimset pingutust ja ta vaimne tegevus on seetõttu efektiivsem.

Suurem erinevus ilmneb probleemsetes olukordades ja keerukamate kohustuste korral, kus võimekatel inimestel on teatud eelis.

Vaimne võimekus ja haridus

Haridus on valdkond, kus inimeste vaimse võimekuse erinevused tulevad eriti selgelt esile. Igas klassis on õpilasi, kes näivad haaravat koolis õpetatavat lennult ja lahendavad kooliülesandeid mängleva kergusega, nagu ka neid, kellele õppekavas ettenähtud materjali omandamine valmistab raskusi.

Võimed ja oskused, mis on koondatud mõistesse „intelligentsus“, on koolis pidevas rakenduses, määrates märkimisväärses osas ära selle, kuidas õpilane koolitunnis hakkama saab ja kui kaugele oma õpingutega jõuab.

Vaimne võimekus ja õpiedukus

Vaimse võimekuse testid ennustavad üldist õpiedukust ja teadmistestide sooritust üsna hästi: keskmine korrelatsioon koolihinnetega on .50, sh alg- ja põhikoolis .70 (Neisser jt, 1996; Jensen, 1980).

=> üle keskmise intelligentsusega lapsel kolm korda suurem tõenäosus kuuluda pigem paremini õppijate kui halvemini õppijate hulka (st vähem võimekate hulgast kuulub 75% halvemini õppijate ja 25% hästi õppijate hulka ning vastupidi).

Vaimne võimekus on parim ennustaja, kui kaua õpilane oma haridusteed jätkab.

Vaimne võimekus ja tööalane edukus

Üks kõige rohkem uuritud edukuse näitajaid on töösooritus (*job performance*) – kui hästi töötaja oma tööülesandeid täidab.

Positiivsed korrelatsioonid ülemuse hinnanguga (.53) ja prooviülesande lahendamisega (.38) näitavad, et vaimselt võimekad inimesed on head töötajad.

Sealjuures ennustab sooritusedukus võimekuse testis tööalast sooritust paremini eelkõige kõrge staatuse ja suure keerukuseastmega tööde puhul (Salgado, jt, 2003, Schmidt ja Hunter, 2004).

Vaimne võimekus ja tööalane edukus

Lühidalt -- mida keerukamaid nõudeid ja ülesandeid töö esitab, seda olulisemaks osutub ka vaimse võimekuse tase.

Mida tähendab “keerukam töö”?

- ootamatute olukordadega toimetulek
- asjakohase info kiire omandamine ja meenutamine
- arutlemisoskus ja otsuste langetamine
- probleemi põhjusest kiire arusaamine
- jne

Vaimne võimekus ja tööalane edukus

- ametitasand on tugevasti seotud ametipidajate keskmise üldvõimekuse tasemega
 - ⇒ võimekamad töötajad on haritumad, töötavad prestiižemas ametis, teenivad rohkem palka ja on harvem töötud (nt Murray, 1998)
- üldvõimekuse ennustav valiidsus ja seletusmäär jääb suhteliselt püsivaks ega kahane ka töökogemuse lisandudes
 - ⇒ pole oluline vaid tööoskuste omandamisel, vaid jääb oluliseks kogu töötamise ajaks

Vaimne võimekus ja karjäär

- longituud-uurimused kinnitavad, et paljude aastate eest (nt põhikoolis) hinnatud vaimse võimekuse tase ennustab oluliselt hilisemat karjääri, ametitasandit ja sissetulekut (nt Judge jt, 1999).

Üks näide: 45% loodus- ja täppisteaduste ning tehnoloogia valdkonnas (*STEM - Science, Technology, Engineering, Mathematics*) doktorikraadi omandanud inimestest oli keskkoolis ruumilise võimekuse poolest kõrgeima 4% seas; samas ainult 10% doktoritest ei olnud kõrgeimas kvartiilis (Wai, Lubinski ja Benbow, 2009)

Vaimsed võimed ja karjäär

Vaimse võimekuse tase määratleb selle, millisele ametipositsioonile asutakse (sh haridustase kaudseks indikaatoriks), kuid milline amet sellel tasemel valitakse, sõltub huvidest ja eelistustest.

Hiljem toimub karjääri areng ja kujundamine vastavalt võimekuse tasemele -- kui see ei osutu antud tasandil piisavaks, valitakse karjääritõusu asemel madalama keerukusastmega amet jne.

Kokkuvõte

- **huvid** annavad suuna meelepärase valdkonna leidmiseks ja aitavad siseneda tööturule (karjäärivalik ja kutse-eelistused)
- **isiksuseomaduste** kooskõlalisus töö poolt esitatavate nõuetega tagab tööga rahulolu (sisemine karjääriedu)
- **vaimsed võimed** toetavad professionaalset arengut ja tööalast edukust (väline karjääriedu)
 - ⇒ kõigi kolme individuaalse eripära hindamine standardiseeritud testidega ja nende arvestamine aitab karjääri planeerimisel leida parima kooskõla loomupäraste omaduste ja suutlikkuse ning tööalase väljundi vahel

Kokkuvõte

- Karjäärivaliku otsus peaks põhinema õpilase huvidel (valdkond), arvestades seejuures tema loomupäraseid omadusi (eriala) ja üldist suutlikkust (ametitasand)
 - ⇒ selle otsuse langetab õpilane ise, kuid selleks peab ta olema piisavalt küps analüüsivaks enda isiksuslikke eripärasid ja võimekust
 - ⇒ igakülgse minapildi kujundamisel ja loomupäraste tugevuste tagasisidestamisel karjäärivaliku otsuse langetamiseks on oluline roll nii koolil kui perekonnal